



PRÉSENTATION
DOCUMENT DE TRAVAIL DU SÉMINAIRE TECHNIQUE
SUR LA MISE EN PLACE
AGENCE FINANCIÈRE POUR LE
DÉVELOPPEMENT
D'EMPLOIS DÉCENTS

Présenté par Dr Alpha AYANDE
Tél. +41 79 358 26 12
Email: syfodip@gmail.com

Agence Financière pour le
Développement d'emplois décents,
3 /10/ 08, Dr Alpha AYANDE



CRÉATION D'UNE AGENCE FINANCIÈRE POUR LE DÉVELOPPEMENT DE L'EMPLOI LOCAL

- **Pour la collecte de l'épargne et la réalisation d'investissements dans le but de promouvoir l'emploi, et le développement local par le biais des transferts de fonds des travailleurs migrants.**



GRANDES ETAPES DE LA GESTATION DU PROJET (1)

- La mise en place d'une agence financière pour le développement d'emplois décents découle d'un besoin impérieux d'intégrer les migrants dans le sillage de la mondialisation,
- L'apport des migrants est perceptible aussi bien au niveau des pays d'accueil et des pays d'origine (Western union Money Gram, etc...),
- L'appui des politiques mises en œuvre pour l'éradication de la pauvreté, les inégalités sociales et le chômage de masse,
- Le renforcement de la lutte contre l'émigration clandestine, le manque de qualification,
- La valorisation des ressources humaines locales,
- Le renforcement du tissu économique local.



GRANDES ETAPES DE LA GESTATION DU PROJET (2)

- Mettre un lien entre la durabilité économique et le financement,
- Construire un pont entre les micro entrepreneurs, les travailleurs migrants et les investisseurs,
- Ce lien est possible par une forme organisationnelle adaptée entre:
 - Les banques commerciales (micro finance),
 - Les banques de développement,
 - Le projet développement local de la collectivité,
 - La coopération technique au développement.



DIFFICULTÉS D'ACCÈS AU CAPITAL

- La plupart des banques locales se méfient des petits entrepreneurs et porteurs de projets,
- Les zones rurales ne sont souvent pas bien couvertes en termes de financement d'activités génératrices de revenu,
- Les besoins de financement de l'économie informelle restent irrésolus,
- Les crédits pour le financement existent dans certains cas et ne parviennent pas à satisfaire des besoins locaux spécifiques,



QUELQUES ENSEIGNEMENTS TIRÉS DES EXPÉRIENCES PASSÉES

- Inefficacités des systèmes financiers formels (la fourniture de système de financement ne couvre pas les besoins des pauvres),
- Financement est synonyme de parcours de longue haleine pour les pauvres mais aussi pour créer sa propre activité,



STRATÉGIE DU PROJET

- * Améliorer l'accès des ruraux et des pauvres à des services financiers adaptés en modernisant l'accès de ces derniers vers une durabilité financière,
- * Opérationnaliser le concept de développement comme un processus endogène,
- * Étendre la portée et améliorer la viabilité du système de micro finance pour offrir des solutions adaptées aux entrepreneurs locales,
- * Impliquer les travailleurs migrants dans les transferts d'expériences et de connaissances.



AVANTAGES DU PROJET

- Favoriser une croissance économique durable et génératrice d'emplois décents,
- Créer le chaînon manquant au sein de la Coopération Technique au Développement,
- Renforcer les maillons faibles du développement des entreprises locales,
- Impulser la croissance économique, le développement durable et la lutte contre la pauvreté,
- Renforcer les capacités à l'initiative privée afin que la croissance économique et sociale profite aussi aux populations les plus déshéritées,
- Accroître la base fiscale pour le financement des services publics et d'investissements dans les infrastructures locales.



PROBLEMATIQUE

1. **L'emploi est une composante essentielle** du développement local,
2. **Les emplois décents = Politique de financement adapté** pour les besoins de promotion de l'esprit d'entreprise,
3. Dans le panorama du secteur privé en Afrique **le chaînon manquant est la PME,**
4. **L'accès au capital reste encore très limité,**
5. Au Sénégal le crédit accordé au secteur privé est relativement **faible: 18 à 20% par rapport au PIB,**
6. **La micro finance: un outil de changement conceptuel** dans les politiques de financement.



QUEL EST L'OBJECTIF GÉNÉRAL DE L'AGENCE?

- Collecter l'**épargne** et promouvoir les **investissements**,
- **Favoriser la création d'entreprises** et promouvoir des emplois,
- Faciliter le **dialogue et la concertation** entre les migrants africains et les autres institutions publiques et privées,
- Créer un **service adapté et de proximité** facilitant l'accès au financement des populations,
- Protéger les entreprises **contre l'endettement usurier**.



POURQUOI COLLECTER L'ÉPARGNE?

- Créer des **opportunités de partenariats** entre l'agence les migrants et les institutions de micro finance,
- Permettre aux migrants de **participer au développement local** de leurs pays d'origine,
- Créer des entreprises durables et des **emplois décents.**



POURQUOI PROMOUVOIR L'INVESTISSEMENT?

- Participer au **développement économique et social** de son village, sa région et de son pays d'origine,
- **Dynamiser l'économie locale,**
- **Permettre aux jeunes de trouver des emplois décents** dans le cadre de la formation, le perfectionnement et l'apprentissage.



POURQUOI UNE AGENCE DE DÉVELOPPEMENT LOCAL?

- Elle répond au besoin de Laboria International dans le cadre de la **recherche de solution au développement d'emplois décents**,
- Elle répond au besoin de créer des liens de **partenariat entre les migrants et les institutions de micro finance**,
- Elle constitue **l'interlocuteur directe** des migrants face aux agences de coopération décentralisée,
- Elle participe à la **création de passerelles** entre les migrations le développement local et les fonds transférés par les migrants.



QUEL RÔLE DOIT JOUER L'AGENCE?

- Faciliter le dialogue et la prise de décisions en matière de promotion de développement local,
- Participer au choix d'investissements et de développement vers des secteurs porteurs de valeurs ajoutées pour la région,
- Intégrer les filières de production en amont et en aval,
- Favoriser le regroupement des petits producteurs,
- Financer des emplois et des entrepreneurs,
- Favoriser l'animation économique locale,
- Renforcer la compétitivité économique de la région par la formation et l'apprentissage.



COMMENT ATTEINDRE LES OBJECTIFS?

1. collecter l'épargne

- **Forum global** pour étudier la faisabilité du projet,
- **Cotisation** entre 20 CHF et 100 CHF/mois/migrants,
- **Ciblage** sur 20 000 migrants sociétaires dès les 2 premières années de lancement du projet,
- **Montant** de l'épargne après 2 ans: 48'000'000 CHF,
- **Prévision** de croissance 5% par an pour les 3 prochaines années à partir de la date de sa création.



COMMENT ATTEINDRE LES OBJECTIFS?

2. investissements durables

- Bloquer les cotisations mensuelles pendant 2 années pour tous sociétaires,
- Choisir les politiques de crédit adaptable au besoin des pays d'origines afin de garantir la création d'emplois décents,
- Fixer de faibles intérêts de remboursements,
- Obliger les emprunteurs à l'obligation de résultats,
- Identifier les besoins locaux de financement de projets,
- Rémunérer à faible taux le capital investi,
- Privilégier le réinvestissement dans des secteurs porteurs de valeurs ajoutées.



COMMENT ATTEINDRE LES OBJECTIFS?

3. dialogue et concertation

- Organiser des **séminaires d'information, de formation** et perfectionnement, (20/an),
- Organiser des **atelier d'échanges d'expériences** et de transferts de compétences, (15/an),
- Offrir un ensemble d'informations pratiques sur les offres et **les besoins du marché** afin d'élargir le réseau professionnel et technique de la coopération.



QUELS SERVICES SONT OFFERTS PAR L'AGENCE?

CRÉDIT

- Cautionnement,
- Fonds de roulement,
- Aide à la restructuration,
- Conseils, suivi,
- Formation,
- Investissement,
- Campagne

ÉPARGNE

- Compte épargne,
- Compte courant,
- Plan épargne Projet,
- Plan épargne logement,
- Plan épargne prévoyance
- Plan épargne chômage,
- Plan épargne santé

AUTRES

- Transfert de fonds,
- Réception de fonds,
- Comptes salaires,
- Retraites, suivi,
- Rentes ,
- Virements internes,



QUELS SONT LES BESOINS DU MARCHÉ?

- Infrastructures de base
- Production agricole
- Élevage,
- Artisanat,
- Forêts,
- Tourisme,
- Activités agro-industrielles,
- Importations / Exportations,
- Projets de développement de la région



QUELS SONT LES SERVICES D'ACCOMPAGNEMENT OFFERTS PAR L'AGENCE? (1)

- **Projets d'investissement** pour obtenir des financements nationaux et ceux de la coopération internationale,
- **Capacité locale** d'élaboration et de gestion de projets d'une manière efficace et efficiente,
- **Assistance technique**, formation, promotion du modèle associatif et octroi de crédit,
- **Appui à l'investissement** industriel et agricole, assistance technique, formation et crédit,

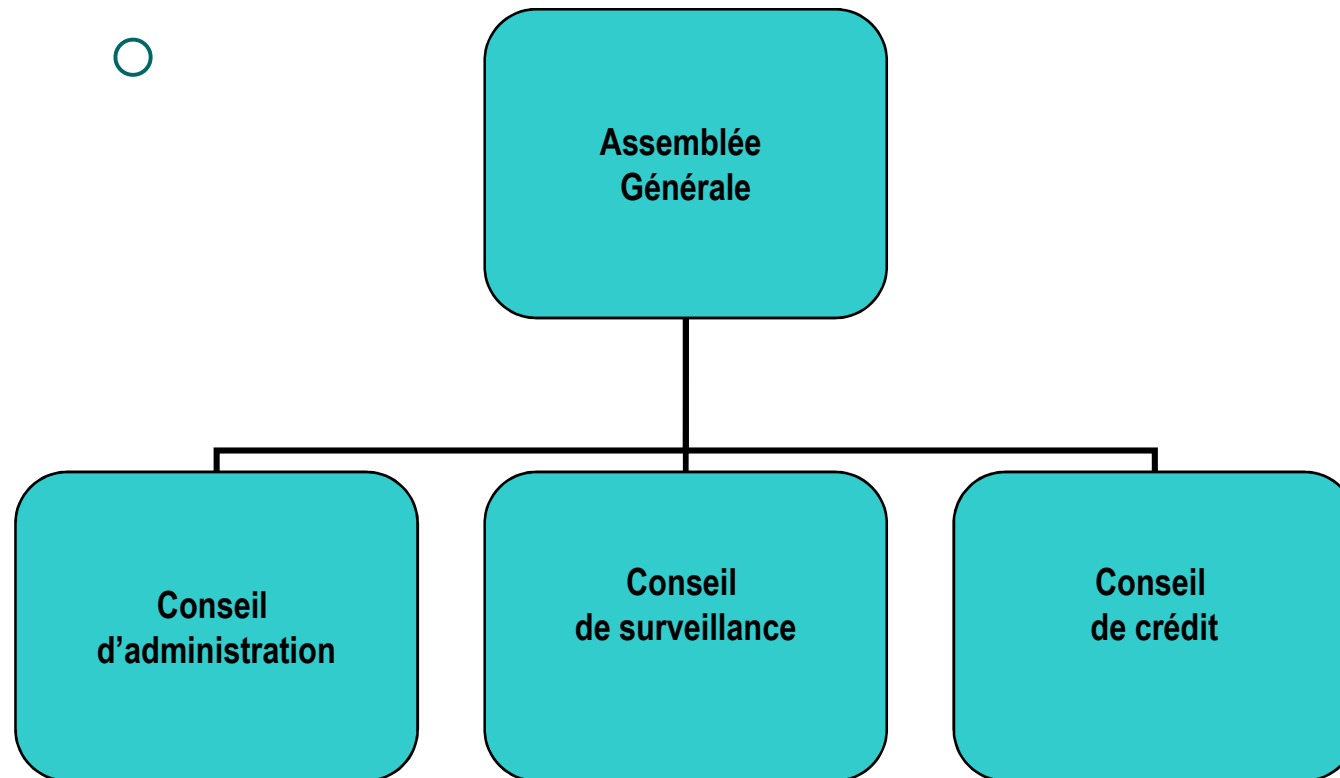


QUELS SONT LES SERVICES D'ACCOMPAGNEMENT OFFERTS PAR L'AGENCE? (2)

- **Elaboration et exécution de projets**, appui à l'investissement, assistance technique, formation, promotion du modèle l'associatif,
- Études, suivi, projets d'investissement avec l'appui de la coopération internationale, capacité locale à élaborer et exécuter des projets, **mécanismes de contact avec les instances économiques** nationales et internationales,
- Appuis à l'investissement, assistance technique et formation,
- Projets d'investissement, capacité locale à élaborer et exécuter des projets, appui à l'investissement, assistance technique, formation.

COMMENT VA FONCTIONNER L'AGENCE?

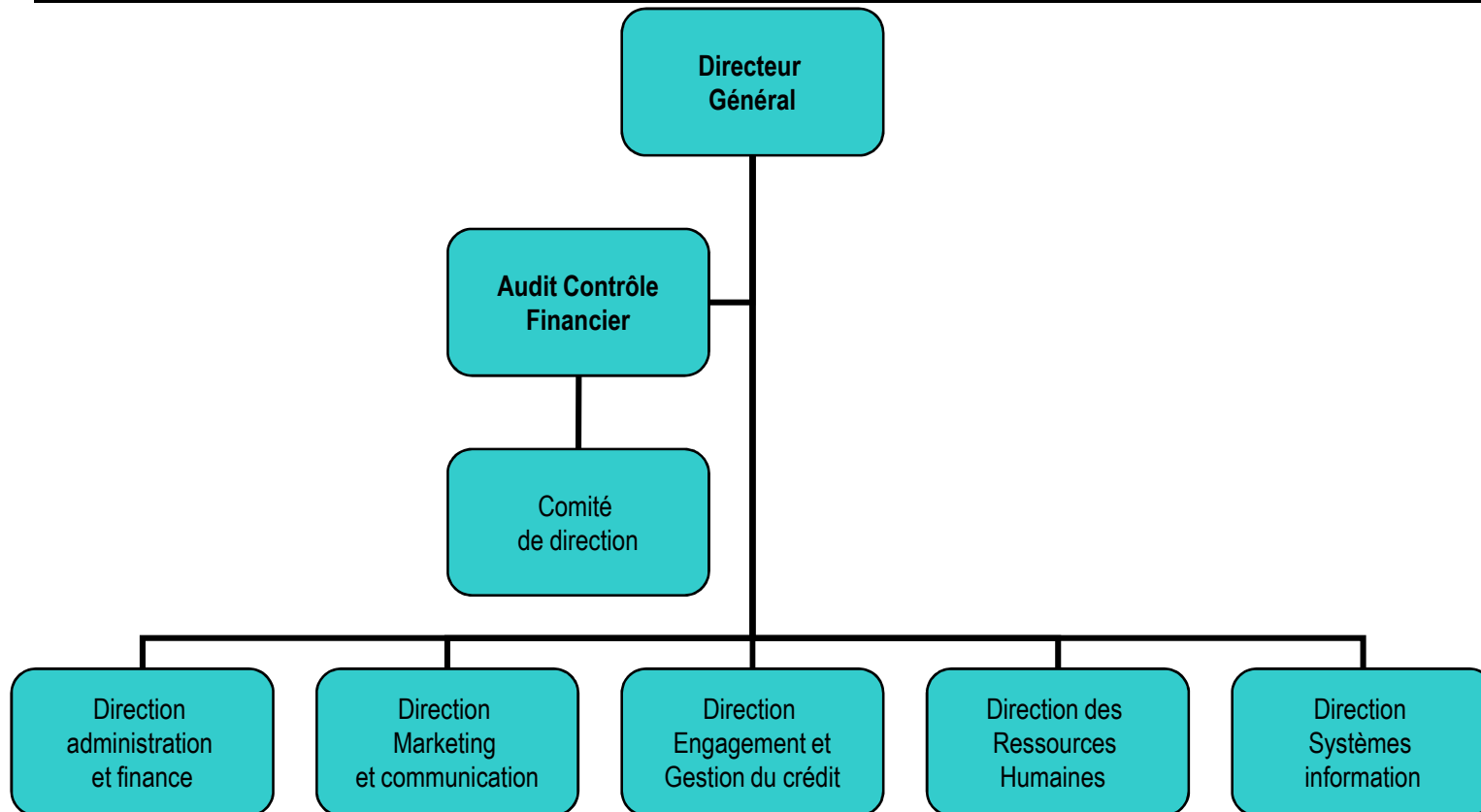
Organisation institutionnelle (1)



Agence Financière pour le
Développement d'emplois décents,
3 /10/ 08, Dr Alpha AYANDE

COMMENT VA FONCTIONNER L'AGENCE?

Organisation technique (2)



Agence Financière pour le
Développement d'emplois décents,
3 /10/ 08, Dr Alpha AYANDE



PHILOSOPHIE DE L'AGENCE DE DÉVELOPPEMENT LOCAL

- Selon le principe mutualiste,
- Une adhésion libre et volontaire qui confère le statut de client et associé,
- L'égalité des sociétaires: 1 voix =1 sociétaire,
- La solidarité entre les sociétaires,
- Une même vision du développement du terroir.



QUELQUES INDICATEURS DE RÉSULTATS DE L'AGENCE A COURT MOYEN ET LONG TERME

- Créer **2000 postes de travail décents** et consolider **1500 emplois**,
- Conclure **10 accords de partenariats** pour développement,
- Octroyer à **1500 promoteurs** de projets un crédit lié au fonds de l'agence,
- Dispenser **20 séminaires** de formation à l'entrepreneuriat par an,
- Publier **2 études et recherches** sur la problématique du développement de la région,
- Mettre en lien les partenaires et les acteurs de la région en un seul **réseau d'échanges** et d'informations sur les marchés,
- Attirer les capitaux et l'épargne de **25'000 sociétaires** dans le fonds prévu pour le développement local.



PARTENAIRES A LA MISE EN PLACE DU PROJET D'AGENCE

Au niveau de la stratégie de conception:

- L'équipe de chargées de projets de Laboria International et l'équipe de consultant local sur le terrain:
Chef de projet : Dr ALPHA AYANDE
Institution : Laboria International
Réfèrent : ABDOULAYE SOMTI

Au niveau de la stratégie opérationnelle:

- Partenaires institutionnels :
Plateforme suisse de la micro finance,
Gouvernement du Sénégal,
Ministère de la micro finance,
BCEAO,
UA
GTZ,
USAID,
ACDI,
DANIDA,
SIDA,
IDA,
WORLD BANK...

Agence Financière pour le
Développement d'emplois décents,
3 /10/ 08, Dr Alpha AYANDE



BIBLIOGRAPHIE

- Banque Africaine de Développement (BAD), Rapport 2007 sur les transferts de fonds des migrants africains, Tunis 2007.
- Programme Syni ville de Lausanne, documents & polygraphies Genève 2008.
- Bureau International du Travail (BIT)/ COOP, documents sur les agences de développement local, Genève 2004.
- Spinoza Funds dossier de présentation d'un fonds d'investissement pour le financement des activités de développement durable dans les pays pauvres, Lausanne, 2008.
- Crédit Mutuel du Sénégal (CMS), Rapport de gestion 2006-2007 Dakar 2008.
- Banque Centrale des États de l'Afrique de l'Ouest (BCEAO), législation des institutions de Micro Finance (IMF) en Afrique de l'Ouest.



**JE VOUS REMERCIE DE VOTRE
AIMABLE ATTENTION**

Agence Financière pour le
Développement d'emplois décents,
3 /10/ 08, Dr Alpha AYANDE



MATRICE D'ANALYSE DES MODES DE COLLECTE DE L'ÉPARGNE (I)

- Critères par **zone géographique** (Europe, Amérique du Nord, moyen orient et Asie),
- Critères **par origine** (pays de provenance),
- **Études de cas** des migrants africains ou des pays de l'Est,



MATRICE D'ANALYSE DE LA NATURE DE L'ÉPARGNE A COLLECTER (II)

- Associations et club de travailleurs migrants,
- Migrants à titre individuel,
- Institutions spécialisées (gouvernements, organisations internationales).



MATRICE D'ANALYSE DES FORCES, FAIBLESSES, MENACES ET OPPORTUNITÉS (III)

- Types d'investissements (Comment influencer les filières de productions et les cycles de développement d'entreprises locales?)

- Types de financements au niveau des pays (A qui faire appel?)



MATRICE D'ANALYSE DES FORCES, FAIBLESSES, MENACES ET OPPORTUNITÉS (IV)

- Quels niveaux d'engagement des partenaires individuels?
- Quels niveaux d'engagement des associations de travailleurs migrants?
- Quels niveaux d'implication des partenaires institutionnels privés?
- Quels niveaux d'implication de partenaires institutionnels publics?



MATRICE D'ANALYSE DES FORCES, FAIBLESSES, MENACES ET OPPORTUNITÉS (V)

- Dans le choix de la forme juridique de l'agence:
 - Les facteurs internes:
 - a. Forces:
 - b. Faiblesses:

 - Les facteurs externes
 - a. Opportunités:
 - b. Menaces:



QUEL STATUT JURIDIQUE?

- Banque,
- Association,
- Coopérative,
- Fondation,
- Société Anonyme,
- SARL.

Tableau analytique des atouts et des contraintes

Facteurs de performances du projet	Facteurs externes		Facteurs internes	
	Opportunités	Menaces	Forces	Faiblesses
1 Mobilisations des associations de migrants				
2 Structure juridique et réglementaire				
3 Partenaires et collaborateurs				
4 Produits et services offerts				
5 Bonne gouvernance et transparence				
6 Impacts et replicabilité				